

**29** AU **31** **OCTOBRE**  
16h - 20h

**H14**

Hangar 14 - Bordeaux  
115 Quai des Chartrons

Venez *découvrir*

**l'ess**  
Économie Sociale Solidaire  
**l'éCONOMiE**  
qui *nous* veut du  
**Bien**

Place de marché (culture, artisanat, alimentaire et seconde main / réemploi)

• Animations • Expositions • Ateliers participatifs

ENTRÉE LIBRE ET GRATUITE

**# Bordeaux**  
**GSEF2025**

**Programme — Hangar 14**

Mise à jour du 24 octobre 2025



Les organisateurs ont souhaité pour cette édition aller au-delà d'un Forum dédié à toutes les actrices et les acteurs de l'écosystème de l'ESS pour convier les participant-es au Forum et plus largement le grand public à aller à la rencontre de cette « **Économie qui nous veut du bien** » de manière ludique, conviviale et accessible.

Une belle manière de démontrer concrètement, avec celles et ceux qui font vivre l'ESS localement, qu'un autre monde est déjà là, en réponse aux aspirations comme aux attentes des habitantes et habitants du territoire. Plus que jamais d'actualité !

**Du 29 au 31 octobre**

à partir de 16h

**ENTRÉE LIBRE**

Une programmation grand public conçue par la CRESS Nouvelle-Aquitaine avec l'apport des contributions d'acteurs et d'actrices de l'ESS en réponse à l'appel lancé à l'été 2025.



Avec le soutien de la SNCF



*L'association Le Girofard, accompagnée de référent-es VSS préalablement formés, assure la coordination de la Safe Zone et anime un espace de sensibilisation.*

# Spectacles



Les spectacles  
sur le parvis



**Mercredi 29 octobre**

**Spectacle Bandas  
x Drag Queen**  
par la fanfare  
**Brigitte Bordo et**  
**la Compagnie les**  
**réverbères**

**De 18h30 à 19h30**

**Jeudi 30 octobre**

**Green Fashion  
by Axolotl**

**De 17h à 18h**

Défilé de mode slow  
fashion, uniquement  
avec des vêtements de  
seconde main provenant  
de la recyclerie Axolotl.  
Les mannequins ont  
tous les âges, toutes les  
morphologies, avec ou  
sans handicap.

**Vendredi 31 octobre**

**Concert par Ricochet sonore x Titouan**

**De 20h à 22h**

L'association Ricochet Sonore propose depuis plus  
de 10 ans ses actions musicales de proximité afin  
de favoriser la rencontre et l'épanouissement, la  
diversité et l'ouverture culturelle. Elle vous propose  
un concert unique mêlant musique et danse.  
Titouan Trio vous embarque dans un voyage musical  
sans frontières ! Entre vents, beatbox et voix, ce  
multi-instrumentiste fusionne hip-hop et jazz,  
teintant ses mélodies des couleurs du monde.

Accompagné par Alex Sossah à la danse, un univers  
riche en émotions, où chaque note raconte une  
histoire et fait vibrer les cœurs.



## Buvette

## Bodéga



**Une buvette proposera des jus frais  
produits et commercialisés  
tous les jours de 16h à 20h.**

Elle sera animée par les jeunes de la Flashcoop  
mise en œuvre par la Coopérative d'Activité et d'Emploi  
Coop Alpha et l'Association Entr-Autres.

Cet espace convivial permettra aux visiteur-euses du Forum  
de se rafraîchir tout en soutenant une initiative portée par  
l'énergie collective.

Car la Flashcoop, c'est bien plus qu'une buvette : c'est  
un projet d'entrepreneuriat coopératif mené par des  
jeunes de 17 à 25 ans. Pendant 2 semaines, ils créent et  
gèrent leur propre activité, de la conception de l'offre à la  
commercialisation. Cette expérience est une immersion  
dans l'Économie Sociale et Solidaire, où l'apprentissage  
passe par l'action et le travail en équipe.

**Un espace Bodéga  
sera également accessible  
tous les jours, de 17h30 à 22h  
le mercredi et jusqu'à 23h  
le jeudi et le vendredi**

pour grignoter et trinquer à une autre  
façon de faire l'économie !



Inscription





## Une place de marché engagée

De 16h à 20h

Une trentaine de structures présenteront au grand public des alternatives locales à nos modes de production et de consommation dans les secteurs de l'alimentation, l'artisanat, la culture et le réemploi, favorisant la mise en valeur des circuits courts. Les visiteurs auront la possibilité d'acheter les produits proposés sur les stands.

### Alimentation durable

#### — Adapei Pyrénées-Atlantiques

Association Départementale des Parents et Amis de Personnes Handicapées Mentales des Pyrénées-Atlantiques

Association fondée en 1962 pour répondre aux attentes des familles ayant un enfant déficient intellectuel et créer des structures adaptées à l'accueil des personnes en situation de handicap.

**Sur ce stand :** des produits locaux incarnant leurs valeurs de qualité, d'engagement et de solidarité – foie gras de canard du Sud-Ouest, pâtés, conserves, tisanes, miels, chocolats, confitures artisanales et coffrets gourmands.

#### — AFDI Nouvelle-Aquitaine

Agriculteurs Français et Développement International

Association soutenant les agriculteurs familiaux dans leur volonté de vivre dignement de leur métier et d'assurer la pérennité des exploitations agricoles et des organisations paysannes.

**Sur ce stand :** jus, vins, huile d'arachide, noix de cajou, cuvée solidaire, épices de Madagascar...

#### — Boulangerie coopérative d'Uzeste

Régroupement de citoyennes et citoyens d'Uzeste et de ses environs ayant créé une SCIC afin de remédier à l'absence de pain au village et de recréer ensemble cette activité utile à toutes et à tous.

L'idée est de faire renaître cette activité, autour d'un lieu générateur de rencontres, de lien social, d'échanges commerciaux en circuits courts, de découvertes.

**Sur ce stand :** pains au levain naturel, farines issues de blés paysans bio cultivés localement, viennoiseries, gâteaux, gâteaux vegans, pains divers, fougasses...

#### — Cidrierie HIC

Cidrierie réalisant des produits cidricoles bio à Sadirac, dans l'Entre-Deux-Mers, dans une dynamique locale et anti-gâchis.

**Sur ce stand :** cidres, jus de pommes, vinaigres de cidre, gelée de pommes, farine de pommes...

#### — Conserverie mobile et solidaire de Mérignac

Conserverie luttant contre le gaspillage alimentaire et favorisant l'alimentation durable saine et solidaire.

**Sur ce stand :** des produits secs et conserves salées et sucrées issues de valorisation de produits de producteurs locaux et de démarche zéro gaspi – soupes, sauces, purées, compotes et confitures.

#### — ESAT Les Eyquems IRSA – Les Paniers d'API

Dans leur atelier situé à Mérignac, l'équipe de l'ESAT Les Eyquems s'active chaque semaine pour confectionner les Paniers d'API, afin de valoriser le savoir-faire agricole et artisanal de la région et proposer aux habitants de la Métropole Bordelaise des produits biologiques, frais, de qualité et cultivés en Aquitaine, à prix maîtrisés !

**Sur ce stand :** paniers de fruits et légumes bio et locaux.

#### — Gobilab

Création de gourdes, lunchbox, gobelets et couverts réutilisables, éco-conçus et fabriqués en France. Pratiques, personnalisables et durables, ils remplacent le jetable au quotidien, à la maison, au bureau ou en sortie.

**Sur ce stand :** leurs produits.



## — La Coopérative Agricole Nouvelle-Aquitaine

La Région Nouvelle-Aquitaine est la première région agricole d'Europe, avec une très grande diversité de productions (agroalimentaire, grandes cultures, viticulture, viande, fruits et légumes, lait, forêt, tabac) dans laquelle la Coopérative Agricole est le premier acteur régional avec 40% du chiffre d'affaires.

**Sur ce stand :** leurs produits.

## — Les Jardins Inspirés

Jardin-école et conservatoire de semences paysannes (légumes et graines issues de semences paysannes en agroécologie, biodynamie et co-création avec la Nature).

**Sur ce stand :** semences paysannes potagères, calendrier biodynamique 2026, sels aromatisés et piments.

## — Supercoop

Magasin coopératif et participatif créé par des consommateur·rices motivé·es. Après deux années passées dans des locaux gracieusement prêtés par la mairie de Bègles, Supercoop est, depuis mai 2018, installé dans son propre magasin au 19 rue Oscar et Jean Auriac à Bordeaux.

**Sur ce stand :** des produits de petits producteurs locaux, bio et produits de la marque de l'Association Nationale des épiciers bio (ANED, marque élibio).

## — Terra Etica | Café Michel

Atelier de torréfaction (SCOP, société coopérative et participative) créant des filières courtes et transparentes des producteur·rices aux consommateur·rices des magasins bio, où chacun est pris en compte.

**Sur ce stand :** cafés, thés et chocolats 100% bio et 100% commerce équitable issus de l'agriculture paysanne agroforestière.

## — Terre de Liens Aquitaine – Domaine des 4 Vents

Depuis 2010 Terre de Liens Aquitaine accompagne des paysans dans leurs projets. Le Domaine des 4 Vents est une ferme Terre de Liens sur laquelle un couple de jeunes vignerons s'est installé en 2022 et a converti les parcelles en bio.

**Sur ce stand :** vin bio et nature du Domaine des 4 Vents à la bouteille ou à la caisse.

## — VRAC Bordeaux Métropole

(Vers un Réseau d'Achat en Commun)

Association favorisant le développement de groupements d'achats dans les quartiers prioritaires de la politique de la ville de la Métropole de Bordeaux.

**Sur ce stand :** des produits alimentaires de qualité, issus de l'agriculture biologique, locale et en circuit court – miel, jus de pommes, pruneaux, légumineuses, sel...

## Artisanat et création

### — AfreakA

Structure démontrant avec sa marque Justesse que la mode crée une plus-value sociale et écologique. Les collections servent de levier à des projets de développement au Sénégal et à des ateliers pédagogiques en France reliant l'éducation populaire à la pratique artisanale.

**Sur ce stand :** des produits issus de la mode éthique et équitable.



### — EDÉA

Association accompagnant depuis 1926 des personnes dans le développement de leurs projets au service de l'inclusion sociale. Créations issues des ateliers EDÉA, fabriquées par des personnes en situation de handicap.

**Sur ce stand :** poterie (bols, vases, bijoux...), chocolat (tablettes chocolat au lait et noir, assortiments...), couture (cotons démaquillants lavables, trousseaux...).

### — Jean Fourche

Le vélo de ville pour tous, même pour toi. Leurs vélos sont conçus à Bordeaux et fabriqués au Portugal, dans un esprit de durabilité et de responsabilité.

**Sur ce stand :** leurs vélos cargo compacts fabriqués localement et à prix raisonnés.

### — L'Armoire Poétique

Boutique de marques éthiques et espace où vous pourrez en savoir plus sur les enjeux de la filière textile. La boutique regroupe plus d'une quinzaine de marques européennes pour vous proposer une offre des pieds à la tête pour toutes et tous !

**Sur ce stand :** une sélection d'articles d'habillement éthiques et écoresponsables (tee-shirts en coton bio fabriqués au Portugal et sérigraphiés au Pays Basque) et des accessoires (bijoux, sacs, petite maroquinerie) fabriqués en Nouvelle-Aquitaine à partir de matières upcyclées.

## — L'Atelier boutique Chauvigny

(entrepreneure salariée de la Coopérative d'Activités et d'Emploi ACEASCOP FORMASCOPE)

Atelier Boutique de confection et encadrement basé à Chauvigny. D'autres artistes et artisan-es y exposent aussi leurs créations.

**Sur ce stand :** des fleurs fabriquées avec du carton, mis en scène dans des cubes de palettes, des vases, de vieux cadres et des cadres réalisés avec des chutes de moulures lors de la fabrication de cadres sur-mesure.

## — La Balmo Tufting

(entrepreneure salariée de la Coopérative territoriale d'Activités et d'Emploi SCIC Pau-Pyrénées)

Invite le Tufting dans ta déco ! Création originale, faite maison et personnalisable de décorations tuftées en laine, basée à Oloron Sainte Marie.

**Sur ce stand :** tufting coloré (tapis, tableaux, décorations en laine) et créations textiles upcyclées (maroquinerie, étuis à lunettes, vestes uniques).

## — La Planche

Installée dans une ancienne carrosserie au cœur du quartier Saint-Michel à Bordeaux, La Planche est un atelier bois partagé ouvert depuis avril 2019. Ce tiers-lieu de l'économie sociale et solidaire réunit passionné-es, bricoleur-eusers et artisan-es autour d'un objectif commun : travailler le bois, partager les savoir-faire et mutualiser les outils.

**Sur ce stand :** pala, raquette de pelote basque, bols en bois, ustensiles de cuisine, vase, lampe, jeux, bougeoirs, bons cadeaux.

## — Métiers à Tisser

Atelier chantier d'insertion par la couture, qui propose à ses salarié-es en parcours un accompagnement vers l'emploi durable.

Au-delà de sa mission d'insertion, Métiers à Tisser a souhaité mettre au cœur de son activité la question de la responsabilité environnementale (productions quasi-exclusivement issues du textile en réemploi).

**Sur ce stand :** tee-shirts, sacs bananes, tote bags, pochettes, badges, porte-clés.

## — Nova

Présente en France et au Bénin, l'ONG Nova œuvre pour la promotion de l'ouverture au monde et aux autres.

**Sur ce stand :** vêtements interculturels et écoresponsables fabriqués par la coopérative des artisanes Abrikè au Bénin (collection Abikè) et pièces uniques créées à partir de textiles revalorisés, pour une mode durable et solidaire (Refashion).

## — Princ'ESS

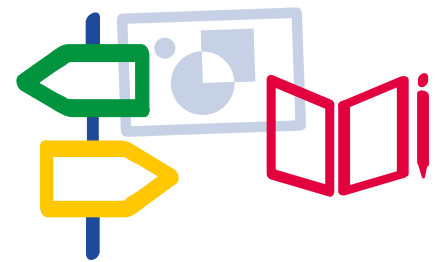
Association engagée qui défend l'accès au bien-être pour toutes et tous, en s'appuyant sur deux leviers puissants : l'insertion professionnelle et la socio-esthétique.

**Sur ce stand :** des soins visage et corps responsables proposés par Blancrème en verre réutilisable, zéro déchet, circuits courts, cruelty-free, 100% français et respectueux de l'environnement – nettoyants, gommages au bambou, crèmes, huiles et gels douche.

## — PROX Solution Multitravaux

Structure proposant à la vente pour les particuliers comme pour les professionnel-les du mobilier solidaire réalisé à base de bois de palette recyclé.

**Sur ce stand :** une présentation de mobilier en bois de palette recyclé (urbain, sur-mesure, petit mobilier, décoration), une vente de ticket de tombola et une présentation du cycle de réemploi de la palette.



## — Récup'R

Association avec pour but principal la réduction des déchets, du gaspillage des biens de consommation, ainsi que la sensibilisation de la population aux impacts de nos modes de consommation. L'association gère une recyclerie sur Bordeaux Métropole et organise la collecte d'objets et matières réutilisables, des ateliers de valorisation, des espaces de vente et des actions de sensibilisation à l'environnement.

**Sur ce stand :** sacs à main, pochette et autres accessoires fabriqués avec des chutes de tissus ou de chambres à air de vélo usagées.

## — Régénération – The Beach Attitude

Association proposant une approche créative et novatrice afin d'attirer l'attention sur la surconsommation des plastiques. Il s'agit d'un mouvement artistique éco-engagé, qui a choisi de créer, communiquer et fabriquer en innovant dans le recyclage des plastiques.

**Sur ce stand :** mobilier (chaises, tables, tabourets), bijoux et accessoires (broches, colliers, bracelets, pendentifs), œuvres et photos d'art.

## — Re-Plantes

Structure proposant des plantes et fleurs en seconde main à prix doux et apportant le bien-être des végétaux à toutes et tous. La première recyclerie de plantes, fleurs et pétales sur Bordeaux.

**Sur ce stand :** une vente de plantes et de fleurs.



## — Tisséna

Produits textiles upcyclés français générateurs d'insertion sociale ! À travers l'upcycling textile, Tisséna donne une seconde vie aux textiles inutilisés, en transformant bâches publicitaires, vêtements professionnels usagés ou chutes de tissus en produits dérivés sur mesure : sacs, goodies écoresponsables, lingettes réutilisables, etc.

**Sur ce stand :** sacs et accessoires upcyclés à partir de bâches, kakémonos et vêtements de travail de réformes (sacs cabas, tote bags, trousses, sacs isothermes, lacets).

## Culture

## — Association CLAC

(Club Loisir Aquitaine Culture)

Association œuvrant pour la découverte de notre environnement proche et pour la culture. Elle mène des actions d'éducation artistique et de sensibilisation à la nature, en proposant des ateliers, des stages et des balades.

**Sur ce stand :** des produits fabriqués par des artistes (tableaux sur papier recyclé et peinture végétale, cartes à semer décorées, bombes à graines sous forme de petites sculptures en argile).

## — La Fabrique Pola

Créée par et pour les communautés d'artistes du territoire, La Fabrique Pola est un bien commun. Elle est autant un équipement culturel d'envergure dédié aux publics, qu'un espace consacré à la structuration professionnelle de la filière des arts visuels, soclé sur les valeurs de l'économie sociale et solidaire.

**Sur ce stand :** arts imprimés, micro-édition, céramique...

## — Oriú

Coopérative regroupant une centaine d'artistes et artisan-es en Nouvelle-Aquitaine, pour développer son activité artistique, culturelle ou créative, en bénéficiant d'un accompagnement dédié.

**Sur ce stand :** les créations des membres d'Oriú (illustration, photographie, céramique, sellerie maroquinerie d'art, édition, tricot machine).

## — Secours populaire français

### – Fédération de la Gironde

Association de terrain, indépendante et décentralisée, agissant là où vivent, travaillent et étudient ses bénévoles et ses partenaires, au plus près des personnes en difficulté.

**Sur ce stand :** calendrier solidaire de l'Avent, Abécédaire solidaire, livre Cathy et Adam, totebag 80 ans de l'association.

## Seconde main et réemploi

## — Art Haute Lande

Atelier et chantier d'insertion par la couture. Association s'adressant aux particuliers, collectivités et professionnels, que ce soit pour de la création, de la confection ou de la réparation sur tous textiles.

**Sur ce stand :** des vêtements de seconde main et créations textiles réalisées par des femmes en insertion ou réinsertion.

## — Croix-Rouge Insertion

Établissements chacun spécialisés dans des domaines d'action spécifiques pour l'emploi, comme l'alimentation durable, l'économie circulaire et la vente de produits de seconde main, le maraîchage biologique, l'entretien d'espaces verts naturels, la logistique...

**Sur ce stand :** confections upcyclées (meubles et accessoires) et produits alimentaires frais et d'épicerie bio et locaux, réalisés en insertion.

## — ReNAITRE

(Réseau Nouvelle-Aquitaine des Initiatives Territoriales du Réemploi)

Réseau fédérant près de 130 structures du réemploi solidaire, ressourceries et recycleries en Nouvelle-Aquitaine et accompagnant ses membres et tous les porteurs de projets qui œuvrent en faveur de la réduction des déchets par des actions de prévention, de réemploi, de réutilisation et de sensibilisation.

Les structures présentes : AIMA (Allons Imaginer un Monde d'Amitiés), Le pied allez TRIEZ, Etu'Récup, Pépites ; La Boucle ; ATELIER d'éco SOLIDAIRE, ïkos

**Sur ce stand :** mobiliers, jouets, livres et vêtements en réemploi.

## — Renée

Association et entreprise adaptée agissant pour limiter l'impact des petits équipements électriques et électroniques, en développant le réemploi et la réparation.

**Sur ce stand :** des petits équipements électriques et électroniques de seconde main – petit électroménager, hifi, image, multimédia et téléphonie.





## Les ateliers participatifs

Dans l'espace de découverte de l'Économie Sociale et Solidaire, les visiteur·euses pourront apprendre, s'interroger et débattre autour de l'ESS, avec des ateliers et des animations préparés par des structures locales.

### Ateliers interactifs

*Durée de 1h30 à 4h selon les cas*

**Mercredi 29 octobre**

#### Créer l'entreprise de demain

**Rendez-vous à 16h** (durée : 2h)

*Animé par la Maison de l'Emploi et de l'Entreprise de Bordeaux*

Découvrez les différents moyens de se lancer dans l'entrepreneuriat à impact. Trois modules sont mis en place pour découvrir et appliquer ces modèles alternatifs :

- Découverte et mise en application du Business Modèle Résilient ;
- Les bonnes pratiques de l'entreprise écologique et les dispositifs mobilisables ;
- Entreprendre dans l'ESS.

#### Jeu de rôle : viens vivre un projet de solidarité internationale !

**Rendez-vous à 16h** (durée : 2h)

*Animé par la Dynamique ECSI 33 (France Amérique Latine 33, Cool'eurs du Monde, Happy'Vers, Agrisud International)*

La solidarité internationale t'intéresse mais te questionne ? Viens découvrir ce jeu, dans lequel tu incarnes un personnage-clé d'une coopération visant à faire émerger un projet d'accès à l'éducation.

Mais gare aux rapports de domination et contraintes de chacun !

#### Communiquer et informer autrement

**Rendez-vous à 16h** (durée : 4h)

*Animé par la Coopérative Tiers-Lieux et Vivant le média*

##### Initiation à la cartographie

**libre web** : découverte des outils communs numériques et expérimentation de la cartographie OpenStreetMap. Les participant·es pourront contribuer à une cartographie existante. Dans l'idéal, apportez un ordinateur ou tout autre outil informatique avec accès à internet.

**Initiation au podcast** : création d'un podcast collectif et participatif lié à l'Économie Sociale et Solidaire et ses enjeux. Initiation à l'interview et à la prise de son, c'est l'occasion de s'essayer avec des outils professionnels.

##### Initiation à la création d'un fanzine

**collectif** : collecte de visuels ou du texte pour créer un objet papier collectif, le fanzine. C'est aussi l'occasion de s'amuser à écrire, découper, prendre des photos, dessiner, composer et fabriquer collectivement.

#### De la fibre à l'Armoire

**Rendez-vous à 16h** (durée : 1h30)

*Animé par l'Armoire Poétique, dans le cadre du collectif En Mode Éthique*

Conçu sous la forme d'une enquête, ce jeu propose de découvrir les notions et critères clés pour reconnaître et choisir des vêtements éthiques et durables respectueux de l'environnement et des travailleur·euses tout au long du cycle de vie du textile.

#### Découvrir et s'approprier le secteur de l'ESS, une autre façon de faire l'économie

**Rendez-vous à 18h30** (durée : 1h30)

*Animé par e-graine Nouvelle-Aquitaine*

Cet atelier aide à repérer les structures du secteur, les ressources pour s'y orienter et à développer un regard critique sur les modèles économiques actuels, tout en explorant des outils pédagogiques dédiés.



## S'outiller pour sensibiliser les jeunes à l'Économie Sociale et Solidaire

**Rendez-vous à 18h30** (durée : 1h30)

*Animé par la Ligue de l'enseignement*

Découvrez un kit pédagogique clé en main pour sensibiliser les jeunes à l'économie sociale et solidaire. Au programme : co-construction d'une définition commune, expérimentation de jeux et réflexion sur l'intégration des outils dans vos pratiques.

## Prendre soin de soi en agissant sur ses environnements quotidiens/cadres de vie

**Rendez-vous à 18h30** (durée : 1h30)

*Animé par Coop'Alpha*

L'objectif de cet atelier est de découvrir des alternatives concrètes pour se (re)créer des cadres favorables et renforcer nos capacités d'agir au quotidien : introduction sur les grandes notions de Santé Environnementale et vulgarisation scientifique (explication des impacts de nos environnements sur notre santé) et tri sur table de produits du quotidien autour de différentes thématiques possibles (nettoyage du logement, hygiène corporelle & cosmétiques, bonnes pratiques alimentaires..).

## De l'objet au territoire : la redistribution économique du réemploi solidaire

**Rendez-vous à 18h30** (durée : 1h30)

*Animé par ReNAITRe (Réseau de Nouvelle-Aquitaine des Initiatives Territoriales de Réemploi)*

Cet atelier vise à mieux appréhender l'impact d'une structure de réemploi solidaire sur la dynamique territoriale au niveau économique, social, environnemental et partenarial, dans le but de nourrir un projet de société plus écologique, plus coopératif et plus épanouissant.

**Jeudi 30 octobre**

## Prendre soin de l'humain : créer les conditions du bien-être / Prendre soin de l'humain : devenir acteur-riche de bien-être

**Rendez-vous à 16h** (durée : 2h)

*Animé par le Réseau D'accompagnement des Organisations*

De situations sources de plaisir, de satisfaction, identifiez les éléments qui sont à l'origine du bien-être. Comment devenir acteur-riche de bien-être, du prendre soin, de motivation, en utilisant ces données comme repères dans le fonctionnement des organisations ?

## Construire Ensemble : Dialogue, Paix et Migrations

**Rendez-vous à 16h** (durée : 2h)

*Animé par EUROPE DIRECT Bordeaux-Gironde et le CRIJ NA Bordeaux*

Le panel citoyen « Construire Ensemble : Dialogue, Paix et Migrations » réunira citoyen·es et acteur·rices du territoire pour réfléchir aux défis migratoires. Objectifs : explorer les causes, promouvoir le dialogue interculturel, renforcer la solidarité et inspirer des actions concrètes.

## CODD GAME – Mission possible !

**Rendez-vous à 16h** (durée : 2h)

*Animé par GRAINE Nouvelle-Aquitaine*

Un atelier ludique et collaboratif : plongés dans un jeu d'aventure, vous (re)découvrirez les 17 Objectifs de Développement Durable, pour comprendre l'impact de nos actions sur notre vie et notre environnement, puis vous réfléchirez ensemble à des pistes de passage à l'action.

## L'Éducation à la Citoyenneté Mondiale : un levier essentiel pour démocratiser l'Économie Sociale et Solidaire, en France et à l'International

**Rendez-vous à 16h** (durée : 2h)

*Animé par l'Union des associations e-graine*

Un atelier participatif utilisant la pédagogie active pour explorer comment l'éducation à la citoyenneté mondiale (ECM) peut rendre l'ESS accessible en accompagnant l'engagement citoyen, à travers des partages d'expériences et croisements des regards.

## Découvrir et réfléchir à l'histoire de l'ESS

**Rendez-vous à 18h30** (durée : 2h)

*Animé par L'ESPER et la Fondation Cédias-Musée social*

À travers un atelier ludique et participatif, les participant·es exploreront l'histoire de l'ESS pour mieux la comprendre aujourd'hui. Nous chercherons à travers différents outils à mieux saisir les racines de l'ESS et son histoire en mouvement.

## Objectifs de Développement Durable et Économie Sociale et Solidaire

**Rendez-vous à 18h30** (durée : 1h30)

*Animé par GRAINE Nouvelle-Aquitaine, So Coopération et Ifrée*

Quels liens peut-on faire entre ODD et ESS ? Quelles sont les convergences, les divergences entre ces 2 concepts ? Qu'est-ce qu'ils signifient pour le quotidien des professionnel·les de l'Économie Sociale et Solidaire de Nouvelle-Aquitaine ? À nous d'apporter les réponses.

## Le précieux Facteur Humain : comment changer pour tout changer ?

**Rendez-vous à 18h30** (durée : 1h30)

Animé par l'Université du Facteur Humain (sous réserve)

## Une histoire de discrimination : la fresque

**Rendez-vous à 18h30** (durée 1h30)

Animé par La Cravate Solidaire Bordeaux

Un parcours immersif où nous invitons les publics à rentrer dans la peau d'une personne en insertion afin de découvrir les critères de discrimination auxquels elle est sujette, les conséquences pour l'individu mais aussi l'entreprise ainsi que les contraintes rencontrées par les RH.

Vendredi 31 octobre

## Communiquer et informer autrement

**Rendez-vous à 16h** (durée 4h)

Animé par la Coopérative Tiers-Lieux et Vivant le média

### Initiation à la cartographie

**libre web** : découverte des outils communs numériques et expérimentation de la cartographie OpenStreetMap. Les participant-es pourront contribuer à une cartographie existante. Dans l'idéal, apportez un ordinateur ou tout autre outil informatique avec accès à internet.

**Initiation au podcast** : création d'un podcast collectif et participatif lié à l'Économie Sociale et Solidaire et ses enjeux. Initiation à l'interview et à la prise de son, c'est l'occasion de s'essayer avec des outils professionnels.

### Initiation à la création d'un fanzine

**collectif** : collecte de visuels ou du texte pour créer un objet papier collectif, le fanzine. C'est aussi l'occasion de s'amuser à écrire, découper, prendre des photos, dessiner, composer et fabriquer collectivement.

## De la fibre à l'Armoire

**Rendez-vous à 16h** (durée 1h30)

Animé par l'Armoire Poétique, dans le cadre du collectif En Mode Éthique

Conçu sous la forme d'une enquête, ce jeu propose de découvrir les notions et critères clés pour reconnaître et choisir des vêtements éthiques et durables respectueux de l'environnement et des travailleur-euses tout au long du cycle de vie du textile.

## S'outiller pour sensibiliser les jeunes à l'Économie Sociale et Solidaire

**Rendez-vous à 16h** (durée 1h30)

Animé par la Ligue de l'enseignement

Découvrez un kit pédagogique clé en main pour sensibiliser les jeunes à l'économie sociale et solidaire. Au programme : co-construction d'une définition commune, expérimentation de jeux et réflexion sur l'intégration des outils dans vos pratiques.

## Prendre soin de soi en agissant sur ses environnements quotidiens/cadres de vie

**Rendez-vous à 16h** (durée 1h30)

Animé par Coop'Alpha

L'objectif de cet atelier est de découvrir des alternatives concrètes pour se (re)créer des cadres favorables et renforcer nos capacités d'agir au quotidien : introduction sur les grandes notions de Santé Environnementale et vulgarisation scientifique (explication des impacts

de nos environnements sur notre santé) et tri sur table de produits du quotidien autour de différentes thématiques possibles (nettoyage du logement, hygiène corporelle & cosmétiques, bonnes pratiques alimentaires..).

## De l'objet au territoire : la redistribution économique du réemploi solidaire

**Rendez-vous à 18h30** (durée 1h30)

Animé par ReNAITRe (Réseau de Nouvelle-Aquitaine des Initiatives Territoriales de Réemploi)

Cet atelier vise à mieux appréhender l'impact d'une structure de réemploi solidaire sur la dynamique territoriale au niveau économique, social, environnemental et partenarial, dans le but de nourrir un projet de société plus écologique, plus coopératif et plus épanouissant.

## Une histoire de discrimination : la fresque

**Rendez-vous à 18h30** (durée 1h30)

Animé par La Cravate Solidaire Bordeaux

Un parcours immersif où nous invitons les publics à rentrer dans la peau d'une personne en insertion afin de découvrir les critères de discrimination auxquels elle est sujette, les conséquences pour l'individu mais aussi l'entreprise ainsi que les contraintes rencontrées par les RH.





## Ateliers en continu

De 16h à 20h



Mercredi 29 octobre

Jeudi 30 octobre

Vendredi 31 octobre

### Donnons du sens à nos échanges

*Animé par la Gemme-monnaie locale de la Gironde*

Retrouvez une table d'information  
et un comptoir de change.

Mercredi 29 octobre

Jeudi 30 octobre

Vendredi 31 octobre

### Pour une offre nouvelle d'habitats solidaires

*Animé par Dedale*

Sensibilisation à la lutte contre le sans-abrisme  
et le mal-logement.

Mercredi 29 octobre

Jeudi 30 octobre

### Faire caca dans l'eau potable est-ce bien raisonnable ?

*Animé par la Maison des Matières Organiques Oubliées (MAMO)*

Quels enjeux se cachent derrière la gestion de nos déjections ?  
Réduire la pollution du milieu aquatique, préserver l'eau  
potable, produire de l'engrais, gagner en confort... Exposition  
et animation pour tout savoir sur les toilettes sans eau et  
l'assainissement circulaire.

Mercredi 29 octobre

Vendredi 31 octobre

### Le précieux Facteur Humain : comment changer pour tout changer ?

*Animé par l'Université du Facteur Humain*

Notre cognition est-elle notre alliée pour la transition ?  
Et si comprendre nos mécanismes de décision était la clé pour  
changer ? Venez comprendre les influences émotionnelles,  
cognitives et sociales sur nos choix, et découvrir des leviers  
pour avancer ensemble.

Jeudi 30 octobre

Vendredi 31 octobre

### L'art du maquillage : vecteur d'insertion et de consommation responsable

*Animé par Princ'ESS*

Atelier maquillage animé par leurs salariées en insertion :  
une action pédagogique et inclusive pour valoriser leurs  
compétences, sensibiliser le grand public à une consommation  
écologique et économique, avec l'usage de produits certifiés,  
Zao Makeup.



Durant les 3 jours du Forum,  
découvrez les multiples aspects  
de l'Économie Sociale et  
Solidaire d'ici et d'ailleurs.

De 16h à 20h

### **La santé mentale des jeunes bretons, l'affaire de toutes et tous**

*par la Mutualité Française Bretagne*

En 2023, le CESER de Bretagne a adopté un rapport intitulé « Il faut toute une région pour favoriser le bien-être des jeunes en Bretagne – Promouvoir la santé mentale avec elles et avec eux ». Des jeunes artistes professionnel·les et étudiant·es l'ont illustré dans cette exposition.

### **« Corps blessés, terres souillées »**

*de Alessandro Cinque*

*par CCFD Terre Solidaire*

Découvrez l'impact des mines dans les pays Andins au travers 20 affiches démontrant les conséquences de l'extractivisme sur les populations et l'environnement.

### **Exposition Nan Ké Ayiti**

Trente ans d'histoires à partager  
entre engagement, actions et  
accompagnement d'Initiative  
Développement en Haïti

*par Initiative Développement*

Depuis 30 ans en Haïti, Initiative Développement soutient l'ESS et la santé communautaire : portraits de femmes, jeunes et soignant·es qui bâtissent dignité, solidarité et avenir collectif.

### **Ici, on place l'humain avant le profit**

*par ConcertES*

L'exposition retrace la genèse, les réalisations, l'évaluation et les perspectives du plan de communication « L'humain avant le profit » visant à accroître la visibilité et la connaissance de l'économie sociale auprès du grand public en Belgique francophone.

### **Hacenderas**

*par Rakonto*

Projet photographique qui documente les initiatives écoféministes de femmes rurales en Espagne, qui à travers l'organisation paysanne, le travail collectif et la vie en commun inspirent des manières de construire et d'imaginer un autre monde possible.

### **Exposition muséographique interactive**

Collectifs féminins dans l'Économie  
Sociale et Solidaire pour la durabilité  
de la vie au Mexique

*par Proyecto Sirukua, Red COFEMEISS et  
Posgrado en Ciencias de la Sostenibilidad  
– UNAM*

Le réseau COFEMEISS Mx présente les résultats de recherches participatives et transdisciplinaires sur les collectifs de femmes dans l'économie sociale et solidaire pour la durabilité de la vie (COFEMEISS) au Mexique.

### **Présentation du CAPP APIMI**

*(Centre d'Accompagnement  
Parents Professionnels)*

*par APIMI (Association pour l'Innovation  
en Matière d'Intégration)*

Le CAPP APIMI propose un espace de ressourcement pour les familles d'enfants en situation de handicap (ateliers jeux, répit, accès aux droits etc.) et un centre d'accompagnement pour les professionnel·les de l'inclusion (formations, passerelle crèche – école etc.).

## Les Communs facilités

*Association Prisme Développement*

Découvrez les Communs : ces ressources gérées ensemble par des communautés, avec des règles pour les protéger et les faire durer ! L'exposition, accessible en 4 langues, vous plonge dans des exemples inspirants, leur histoire et leurs promesses pour changer la société. Un voyage pour toutes et tous : éveiller les curieux·ses et connecter les passionné·es de tous horizons pour imaginer demain, ensemble !

## Retour au sol de la Matière Organique : faire bien plus que vider sa poubelle

*par Au ras du sol*

Du composteur de jardin à la microplateforme de compostage en andain, de l'individu au collectif, des villes aux campagnes... Nous avons tout à gagner à aimer nos matières organiques ! Une culture compostière en partage comme clé (de sol!) de transition écologique.

## Des plantes au service des plantes : quand les savoirs locaux régénèrent la planète

*par ASPRO PNPP (Association pour la promotion des préparations naturelles peu préoccupantes)*

Découvrez le pouvoir d'agir ! Grâce aux savoirs paysans et à l'échange autour des pratiques vertueuses portées par l'intelligence collective, chacun peut protéger et régénérer la biodiversité, booster la santé des plantes et façonner un avenir radieux pour la planète — une action à la fois !

## Regard sur les parcours d'inclusion avec les GEIQ

*par GEIQ BTP BORDEAUX OCEAN et FFGEIQ*

Les GEIQ (Groupements d'Employeurs pour l'Insertion et la Qualification) accompagnent des personnes en insertion à former vers leurs entreprises adhérentes dans une vingtaine de secteurs d'activité et à tout niveau de qualification en alternance. Cette exposition photo croise les regards salariés des GEIQ et de leurs tuteurs d'entreprise, et leur permet de témoigner de leurs métiers par ce média.

## Communiquer et informer autrement

*par Coop Tiers-Lieux*

Découvrir un éventail d'objets papier, visuels, capsules sonores, cartographies : introduction à la création collective. Elle est complétée par 4 ateliers ayant pour moteur : rendre les citoyen·nes acteur·rices de la production de l'information.



# Projections



Une autre manière de prolonger la découverte de l'ESS avec la projection de documentaires ou de vidéos parfois suivies de débats pour s'ouvrir, s'enrichir.

**Mercredi 29 octobre**

## **Agissez comme si vous ne pouviez pas échouer**

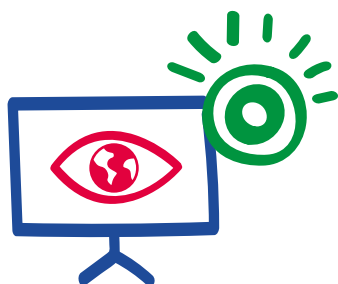
— un film témoignage autour de **Claude Alphanhéry**

De 16h à 17h30

Réalisé par **Mathieu Pheng** et produit par **Julien Mast (e-graine)** et **Jean Crousillac (Faireprod)**

Organismes contributeurs : Crédit Coopératif, France Active, Macif, Labo de l'ESS, Région Nouvelle-Aquitaine, Que Vol'terre

À travers une plongée sensible dans la vie de Claude Alphanhéry, ce film retrace l'itinéraire singulier d'un homme guidé par ses convictions : de la Résistance à l'Économie Sociale et Solidaire, en passant par les bancs d'une banque et les rangs du Parti communiste. Entre récits intimes, images d'archives et témoignages de proches et de figures de l'ESS, il dévoile un parcours où les contradictions apparentes trouvent leur cohérence dans l'engagement. Le documentaire explore aussi la transmission de cette flamme aux nouvelles générations, au cœur des combats contemporains. Claude Alphanhéry y apparaît comme un passeur d'espérance, dans un monde en quête de sens et de solidarité. Un appel à l'action, vibrant et universel.



## **Chantier Mechti**

— un espace d'échanges autour de l'ESS

De 17h35 à 18h

Réalisé et produit par **Damien Hugon**

Organismes contributeurs : Centre d'animation St Michel, Résidence sociale intergénérationnelle Mohamed Mechti

Ce documentaire retrace l'aventure des jeunes du centre d'animation Saint-Michel lors de leur chantier à la résidence Mechti. Bien plus qu'un simple projet collectif, il devient un espace d'échanges autour de l'économie sociale et solidaire : qu'est-ce que l'ESS pour eux ? Quelle place donner à la solidarité ? Quelles valeurs portent-ils à travers leur engagement ? Entre paroles de jeunes, témoignages d'encadrants et voix de résidents, se dessine un regard sincère et vivant sur l'impact de l'engagement, les causes qui les animent et la manière dont l'ESS transforme leur quotidien et leur vision de l'avenir.

## **La voix des jeunes est ESS'entielle !**

— plaidoyer du Pôle Jeun'ESS du GSEF

De 18h05 à 18h45

Réalisé par **Florian-Lhilyan Geffroy** et Membre du **Palex (Partenaires Locaux Expérimentés pour le plaidoyer jeunesse)**

Organismes contributeurs : Pôle Jeun'ESS du GSEF et Région Nouvelle-Aquitaine

Plus d'une centaine de jeunes se sont mobilisés dans le cadre de la campagne de plaidoyer jeunesse intercontinentale pour imaginer une

société plus solidaire et durable. Entre capsules vidéo, podcasts et interviews, ils témoignent de leurs visions, engagements et projets concrets. Elle démontre que la jeunesse est un acteur majeur du changement d'échelle de l'ESS pour une transition juste sur le plan social et environnemental, partout dans le monde.

**Jeudi 30 octobre**

## **Portraits de tiers-lieux citoyens en France et en Belgique**

— suivi d'un débat

De 16h à 16h45

Réalisé et produit par **EPALÉ / AEF et Agence Erasmus+ France Education Formation**

Organismes contributeurs : Le Monty, Genappe (BE) et le Café citoyen, Auger-Saint-Vincent (FR)

Ce documentaire présente 2 tiers-lieux, en Belgique et en France, tous deux engagés dans les questions de participation citoyenne – qu'il s'agisse d'implication des habitants, de gouvernance, de formation... Cette vidéo a été produite par la plateforme européenne EPALÉ, en lien avec de multiples ressources autour des tiers-lieux dans toute l'Europe.

Intervenants du débat suite à la projection : Pierre-Alexandre Klein, Fondateur de l'association Trois-Tiers et Cécile Gauthier, Post-doctorante en géographie, spécialiste des tiers-lieux participatifs.



## La voix des jeunes est ESS'entielle !

— plaidoyer du Pôle Jeun'ESS  
du GSEF

De 16h50 à 17h45

**Réalisé par Florian-Lhilyan Geffroy  
et Membre du Palex (Partenaires  
Locaux Expérimentés pour le plaidoyer  
jeunesse)**

*Organismes contributeurs : Pôle Jeun'ESS  
du GSEF et Région Nouvelle-Aquitaine*

Plus d'une centaine de jeunes se sont mobilisés dans le cadre de la campagne de plaidoyer jeunesse intercontinentale pour imaginer une société plus solidaire et durable. Entre capsules vidéo, podcasts et interviews, ils témoignent de leurs visions, engagements et projets concrets. Elle démontre que la jeunesse est un acteur majeur du changement d'échelle de l'ESS pour une transition juste sur le plan social et environnemental, partout dans le monde.

Vendredi 31 octobre

## Le COD des Coquelicots

— suivi d'un débat

De 16h à 17h

**Réalisé par Cécile Rousset  
et Jeanne Paturle et produit par  
Les Films d'Ici / Valérienne Boué**

*Organismes contributeurs :  
CEMEA et MGEN*

Grâce à une banque de 1000 films du Festival International du film d'Education, les CEMEA en partenariat avec MGEN proposent un extrait du film « Le COD des Coquelicots » de Cécile Rousset et Jeanne Paturle. Celui-ci introduira la présentation du baromètre de la santé des enseignants.

Dans une école primaire d'un quartier périphérique de Paris réputé

difficile, où les équipes d'enseignants s'épuisent et se succèdent d'année en année, cinq jeunes maîtres sans expérience ont fait le pari de rester. Cinq ans après, ils nous parlent de leur quotidien dans ce lieu où ils tentent de construire, dans une alternance de découragement et de projets, une école comme les autres.

Comment vont réellement les personnels de l'éducation à travers le monde ? I-BEST, le Baromètre international de la santé et du bien-être du personnel de l'éducation, révèle la réalité du terrain. Cette enquête internationale unique, menée par MGEN et l'Internationale de l'Éducation, donne la parole aux professionnel·les de l'éducation aux quatre coins du monde. Au-delà des chiffres, I-BEST offre un éclairage inédit sur les défis universels du secteur éducatif et constitue un outil de plaidoyer puissant pour améliorer les conditions de travail et le bien-être de celles et ceux qui éduquent nos sociétés.

Avec : Hawa Fatty, Responsable projets à MGEN.

## TAGHYIR, pour une économie régénératrice

— suivi d'un débat

De 17h à 18h15

**Réalisé par l'Association GRIGRI  
(Hadriana Casla) et produit par  
l'Association Assemblée des  
coopérations pour la paix (Asociación  
Asamblea de Cooperación Por la Paz –  
ACPP)**

*Organismes contributeurs : Association  
SHANTI et Union Générale Tunisienne  
du Travail (Tunisie), Association Union de  
l'Action Féminine, ASTICUDE et Homme et  
Environnement (Maroc)*

Ce documentaire est une œuvre collective, née des terres vivantes de Tunisie et du Maroc. Il porte les voix et les regards de femmes, de jeunes, de coopérativistes, d'activistes et de toutes celles et ceux qui rêvent et agissent pour un avenir plus juste et

durable. À travers leurs récits intimes et leurs luttes partagées, ils nous révèlent ce que signifie, de l'intérieur, construire une autre économie possible : une économie de solidarité, de dignité et d'espérance, tissée par la force des territoires et l'élan du changement.

Les 6 partenaires interviendront après la projection.

## CJS : un été pas comme les autres

De 18h20 à 19h

**Réalisé par Florian Cabeças et  
Guillaume Deytieux et produit par  
l'Association Récits Proches (licensed  
under CC BY-NC-ND 4.0)**

*Organismes contributeurs : Association  
PLOUCS*

En août 2024, Récits Proches est allé à la rencontre des CJS (Coopératives Jeunesses de Services) de Pissos (Les Go'mettes) et de Rion-des-Landes (O'riego) mises en place par l'Association PLOUCS & la Coopérative Co-Actions dans les Landes. Les Coopératives Jeunesse de Services sont des projets d'éducation populaire à l'entrepreneuriat collectif.

Ce documentaire met en lumière ce projet social et solidaire en zone rurale. Durant l'été, des jeunes de 15 à 18 ans créent et font vivre collectivement une entreprise à but non-concurrentiel, afin de mettre un pied dans le monde de l'entreprise et de redéfinir, peut-être, le monde de demain.

L'occasion pour eux de capter des moments de vie, de saisir ce qui meut et enthousiasme les nouvelles générations et de leur donner la parole sur leurs représentations et leurs idéaux d'avenir : un avenir peut-être plus empathique, éthique et responsable.

# Échanges



Ces échanges sont l'occasion de découvrir des initiatives originales, des parcours inspirants et des modèles alternatifs qui bousculent nos représentations. En écoutant ces voix, vous explorerez d'autres manières de faire.

Mercredi 29 octobre

**Échange entre Annabelle Schwarz, Responsable de la vie du réseau TAPAJ, et un jeune TAPAJeur**  
(sous réserve)

De 18h55 à 19h10

TAPAJ (Travail Alternatif Payé à la Journée) est un programme de réduction des risques médico-psycho-sociaux destiné à des jeunes de 16 à 25 ans en grande précarité, désocialisés et souffrant de problèmes de consommations et/ou d'addictions aux produits psycho-actifs.

À travers cet échange, découvrez le programme et l'expérience d'un jeune accompagné avec Annabelle Schwarz, Responsable de la vie du réseau TAPAJ.

Jeudi 30 octobre

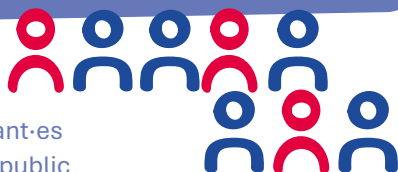
**Découvrez les SAPO avec Roger Daviau, Promoteur des Actions de Travail et auteur de *La Démocratie au travail*, *La SAPO, Société anonyme à participation ouvrière***

De 17h50 à 18h05

Une formule juridique innovante, pensée pour notre époque et tournée vers l'avenir. Au cœur de ce modèle, les Actions de Travail, un outil créé en 1917 mais d'une modernité surprenante. Elles permettent de reconnaître l'investissement permanent des travailleur·euses et offrent, dans le cadre des Sapo (Société anonyme à participation ouvrière), une réponse concrète aux obligations légales de partage de la valeur. Les Sapo prouvent qu'on peut conjuguer histoire, équité et innovation pour repenser l'entreprise d'aujourd'hui.

À travers le discours de Roger Daviau, Promoteur des Actions de Travail et auteur du livre « *La Démocratie au travail*, *La SAPO, Société anonyme à participation ouvrière* », découvrez les actions des Sapo et des acteur·rices de l'ESS.

# Grandes conférences



Accès libre pour les participant·es  
au Forum et ouvert au grand public

**> SUR RÉSERVATION**

Les visiteur·euses pourront explorer de grands enjeux de notre époque à travers 2 conférences ouvertes à toutes et tous. Ces rencontres réunissent journalistes, chercheur·ses, acteur·rices associatifs et expert·es pour nourrir la réflexion collective.

Ces conférences s'inscrivent dans le cadre du cycle « Inventer demain. Les rencontres de l'éco » organisé par la Mairie de Bordeaux, Alternatives Économiques et Carenews.

**Mercredi 29 octobre**

## Retour de bâton anti-écologique : comment les médias résistent-ils ?

De 19h à 20h

Animée par Catherine André, Rédactrice en chef adjointe à Alternatives économiques

Avec : Hervé Kempf, Directeur de la publication de Reporterre, géré par une association d'intérêt général à but non lucratif, et Charles Lucazeau, Cofondateur de Coop Médias, coopérative citoyenne des médias indépendants

Le thème du « backlash » ou retour de bâton anti-écologique s'impose chez les éditorialistes comme une évidence. Taxe carbone, zones à faibles émissions, éoliennes, normes dans l'agriculture, etc. : la transition écologique serait devenue impopulaire à l'épreuve des mesures mises en œuvre. Mais qu'en est-il vraiment ?

On observe d'un côté que la question écologique est traversée par des clivages sociaux de plus en plus marqués et, de l'autre, qu'un fossé se creuse entre la demande citoyenne en faveur de la transition écologique et une offre politique qui lui est de plus en plus hostile. Alors que le capital cherche à contrôler l'espace public et à en maîtriser l'agenda, comment les médias indépendants résistent-ils ?



Inscription

**Jeudi 30 octobre**

## Financement, libertés... : les associations sont-elles en danger ?

De 19h à 20h

Animée par Camille Dorival,

Directrice de la rédaction de Carenews

Avec Claire Thoury, Présidente du Mouvement Associatif

« Une majorité de nos associations est à bout de souffle », alerte le Mouvement associatif. En cause : les restrictions budgétaires, mais aussi les retards de paiement, la complexité administrative, la remise en cause des libertés associatives, l'augmentation des besoins sociaux...

Les associations jouent pourtant un rôle essentiel dans notre société : sans elles, moins de cohésion sociale, moins de prise en charge des plus démunis, de soins aux personnes âgées, de garde des jeunes enfants, d'accès aux activités sportives et culturelles...

Quelles sont les menaces qui pèsent sur les associations ? Quel est leur rôle dans la société ? Comment se mobiliser et agir pour préserver ces corps intermédiaires qui, bien souvent, pallient les défaillances de l'État-providence ?



Inscription

## « ESS / économie conventionnelle, des coopérations au bénéfice des territoires »

À travers tables rondes et rencontres en duo, ces échanges explorent les coopérations possibles entre acteurs économiques de tous horizons.

Au programme : réflexion sur de nouveaux modèles de développement, partage d'expériences inspirantes et mise en lumière des initiatives qui transforment nos territoires.

### Tables rondes

Mercredi 29 octobre

#### Entreprises ESS et entreprises conventionnelles pourront-elles co-construire un futur désirable ?

De 18h à 19h

Force est de constater qu'entreprises de l'ESS et entreprises conventionnelles se côtoient assez peu. Méconnaissance ? Préjugés ?

Pourtant les enjeux qui se dressent devant nous ne nous poussent-ils pas à unir toutes nos forces ? Les coopérations vont-elles se développer pour relever les défis qui nous attendent ? Comment ? Où sont les freins et les leviers possibles ? Le futur désirable pour nous aujourd'hui et pour les générations de demain peut-il être le prétexte au dialogue et à l'action et les territoires les terrains fertiles à de nouveaux modes de développement ?

**Avec :**

- **Matthieu Constant**, Groupement Territorial ESS 35
- **Eric Delannoy**, TENZING
- **Alain Gross**, Écosphère AGGELOS
- **Asteire Vauthier**, Maison de l'Emploi de Bordeaux

**Modération :**

- **Marie-Laure Dufau**, Consultante

Jeudi 30 octobre

#### ESS : un exemple inspirant pour de nouveaux modèles de développement ?

De 18h à 19h

À l'heure où crises et pandémies menacent, la recherche de nouveaux modèles de développement devient une préoccupation majeure ; l'heure est au changement de paradigme. Dans cette quête, comment l'Économie Sociale et Solidaire peut-elle nous inspirer ?

Son ancrage territorial, les valeurs auxquelles elle est attachée, son modèle de gouvernance... autant de sujets à méditer. Mais est-on prêt à changer ? Est-on décidé à faire autrement et à quelles conditions ? Une nouvelle voie pour un développement durable et équitable est possible, cela passera sans doute par un changement de notre imaginaire sur l'économie et l'entreprise.

**Avec :**

- **Fabrice Periac**, S-Team Experience
- **Marjolaine Pin**, Impact France
- **Clément Roncin**, Barreau de Bordeaux
- **Charlie Tronche**, HelloAsso
- **Tassadit Zerdani**, CÉRSÉ

**Modération :**

- **Marie-Laure Dufau**, Consultante



Inscription



## Rencontres duo

20 minutes de rencontres sous forme de discussion à bâtons rompus pour mettre en avant le caractère innovant et efficace de l'ESS sans l'opposer à l'économie conventionnelle.

Mercredi 29 octobre

### De la RSE à la RTE : comment connecter les initiatives sur un territoire ?

De 20h à 21h15

Un regard croisé entre une commune et deux entreprises pour illustrer, à travers leurs retours d'expérience, comment des initiatives individuelles se transforment en coopérations au service du développement d'un territoire.

Avec :

- **Clémentyne Cousin**, Chargée de mission transitions écologiques à Bordeaux Métropole
- **Jordane Mayé**, Associée Groupe Dupouy
- **Anne Viossat**, Présidente de l'association Re-plantes

### Éducation budgétaire : un enjeu d'autonomie citoyenne

De 20h25 à 20h45

Avec :

- **Marie-Agnès de Montbron**, Directrice Régionale de la Banque de France
- **Sophie Vincent**, Directrice Générale de l'Institut Régional du Travail Social

Jeudi 30 octobre

### Quand l'ESS inspire l'entreprise : inclusion et bien-être au travail

De 20h50 à 21h10

En croisant les approches de l'économie sociale et solidaire et celles du monde conventionnel, Princ'ESS propose une nouvelle vision du travail. Son modèle hybride démontre que l'inclusion et l'attention portée au bien-être peuvent inspirer des pratiques managériales plus humaines et performantes.

Avec :

- **L'Autre Institut (Princ'ESS)**

Vendredi 31 octobre

### L'économie autrement

De 18h à 19h

Pourquoi l'ESS et l'économie conventionnelle ne coopèrent pas plus souvent ? L'objectif des échanges est de faire tomber les préjugés, en posant les différences comme les points communs réels comme supposés mais aussi d'imaginer des terrains sur lesquels se retrouver. Il est possible et nécessaire de « faire territoire ensemble » dans une approche de coopération, trouvant un ferment commun dans la Responsabilité territoriale des entreprises que celles-ci soient de l'ESS ou conventionnelles.

En partenariat avec Invest in Bordeaux

Avec :

- **Timothée Duverger**, Enseignant-chercheur, Président du comité scientifique du Forum mondial de l'ESS Bordeaux GSEF 2025
- **Lionnel Rainfray**, Président du Comité ESS du MEDEF
- **Patrick Seguin**, Président de la CCI Bordeaux Gironde

Modération : Marie-Laure Dufau, Consultante

### Créer des passerelles, construire l'avenir : l'insertion sociale et économique des femmes migrantes

De 19h10 à 19h30

Avec : Promofemmes

L'association Promofemmes, fondée en 1994 a pour mission d'accueillir et d'accompagner des femmes provenant de pays et de cultures différentes, sans distinction d'origines sociale, politique, culturelle et confessionnelle. Notre approche est transversale, nous utilisons notamment la médiation linguistique et culturelle.

### « Le bien que l'ESS fait à l'extérieur peut-il se voir à l'intérieur ? »

De 19h35 à 19h55

Avec : Elisabeth Laville – Utopies



**Gsef**

**BORDEAUX 2025**

FORUM MONDIAL DE L'ÉCONOMIE SOCIALE ET SOLIDAIRE  
GLOBAL SOCIAL AND SOLIDARITY ECONOMY FORUM  
FORO GLOBAL DE LA ECONOMÍA SOCIAL Y SOLIDARIA

**29 - 31 October 2025**

[bordeauxgsef2025.org](http://bordeauxgsef2025.org)

[f](#) [@](#) [in](#)

Ville de  
**BORDEAUX**

**BORDEAUX  
MÉTROPOLE**

**Gironde**  
LE DÉPARTEMENT

RÉGION  
**Nouvelle-Aquitaine**

**Gsef**  
Global Forum  
For Social and Solidarity  
Economy

**cress**  
Chambre Régionale  
de l'Économie Sociale  
et Solidaire

**ess**  
France

**CIEC**

Organisation  
Internationale  
du Travail  
**COOP ESS**

**ONU**

Groupe de Travail Inter-agences sur  
l'Économie Sociale et Solidaire

MINISTÈRE  
DE L'ÉCONOMIE,  
DES FINANCES  
ET DES AFFAIRES  
ÉTRANGÈRES

MINISTÈRE  
DE L'ÉCONOMIE,  
DES FINANCES  
ET DE LA SOUVERAINETÉ  
INDUSTRIELLE ET NUMÉRIQUE

Direction générale  
du Trésor

**AFD**  
GROUPE

Partenaires officiels

**Q** **W** **indig** **MNT** **vyv**

Partenaires officiels

**vyv**  
POUR UNE SANTÉ  
ACCESSIBLE À TOUS

**CAISSE  
D'ÉPARGNE**

Partenaires

**Crédit Mutuel**

**nhod**

**Ceetrus**

**BANQUE des  
TERRITOIRES**

**MUTUELLE Océane  
matmut**

Partenaires en compétence

**otempora** **helloasso**

Soutiens : Aéma Groupe - Apec - Crédit Coopératif - Upcoop - Action Logement - Bordeaux Métropole Énergies - Emmaüs France Emmaüs International - Erasmus+ France  
Agence du Service Civique - Fondation Grameen Crédit Agricole - Gironde Habitat - INAE - SIDI CCFD Terre Solidaire Fondation Terre Solidaire

**SUD  
OUEST**

**Alternatives  
Économiques**

**ediotico**

**eu/radio**